

# MONDİ TİRE KUTSAN KAĞIT VE AMBALAJ SANAYİ ANONİM ŞİRKETİ

## 2020 YILI YÖNETİM KURULU YILLIK FAALİYET RAPORU

### 1. GENEL BİLGİLER

#### 1.1. Raporun İlgili Olduğu Hesap Dönemi

Bu Faaliyet Raporu 01.01.2020– 31.12.2020 dönemi faaliyetlerine ilişkindir.

#### 1.2. Şirketin Ticaret Unvanı, Ticaret Sicili Numarası, Merkez Ve Varsa Şubelerine İlişkin İletişim Bilgileri İle Varsa İnternet Sitesinin Adresi :

**Ticaret Unvanı** : MONDİ TİRE KUTSAN KAĞIT VE AMBALAJ SANAYİ A.Ş.

**Mersis Numarası** : 0600001927400010

**Ticaret Sicili Müdürlüğü** : Tire Ticaret Sicili Müdürlüğü

**Ticaret Sicil Numarası** : 1116

**Adres** : TOKİ Mahallesi, Hasan Tahsin Cd,  
No:28, 35900 Tire, İzmir

**Telefon** : +90 232 512 11 56

**Faks** : +90 232 512 38 71

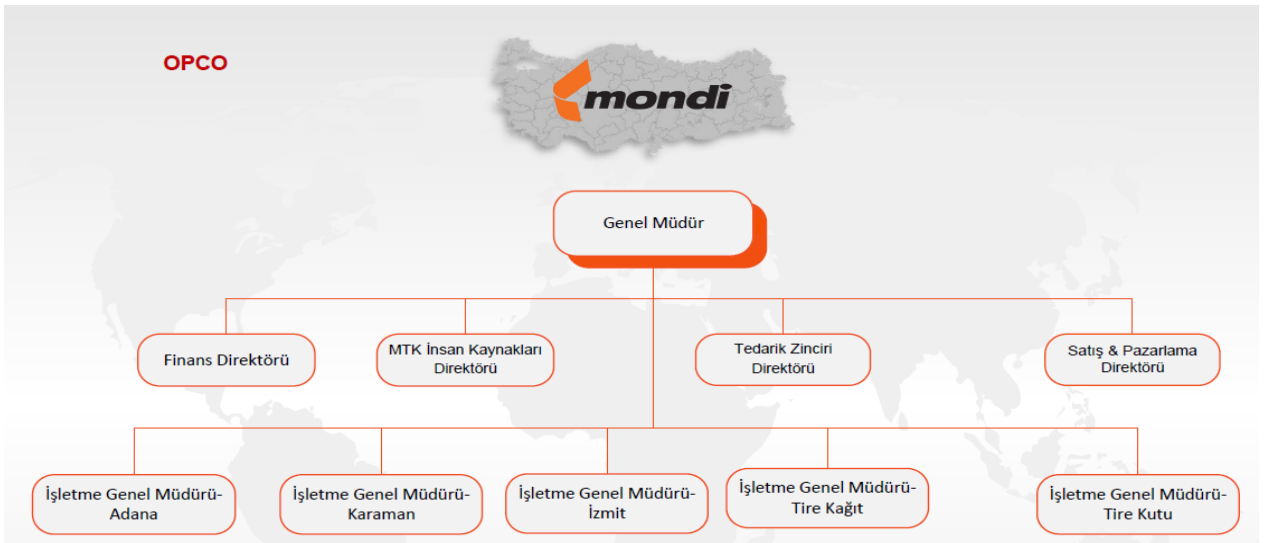
**Kurumsal İnternet Sitesi** : [www.mondigroup.com.tr](http://www.mondigroup.com.tr)

<https://e-sirket.mkk.com.tr/esir/Dashboard.jsp#/sirketbilgileri/10741>

#### 1.3. Şirketin Organizasyon, Sermaye Ve Ortaklık Yapıları İle Bunlara İlişkin Hesap Dönemi İçerisindeki Değişiklikler.

##### Şirket'in Organizasyon Yapısı

31.12.2020 itibariyle Şirket'in organizasyon yapısı ana hatlarıyla aşağıdaki gibidir:



#### 1.4. İmtiyazlı Paylara Ve Payların Oy Haklarına İlişkin Açıklamalar

Şirket payları üzerinde herhangi bir imtiyaz söz konusu değildir. Şirket'te her payın bir oy hakkı bulunmaktadır. Herhangi bir pay sahibinin oy hakkına üst sınır getirilmemiştir. Oy hakkının kullanılmasını zorlaştırıcı uygulamalardan kaçınılmakta; her pay sahibine, oy hakkını en kolay ve uygun şekilde kullanma fırsatı sağlanmaktadır.

#### 1.5. Şirket'in Doğrudan veya Dolaylı İştirakleri ve Pay Oranları

Yoktur.

#### 1.6. Şirket'in İktisap Ettiği Kendi Paylarına İlişkin Bilgiler

01.01.2020- 31.12.2020 hesap dönemi içerisinde, Şirket tarafından iktisap edilen kendi payı bulunmamaktadır.

#### 1.7. Yönetim organı, üst düzey yöneticileri ve personel sayısı ile ilgili bilgiler

##### 1.7.1. Yönetim Kurulu ve Komiteler

Şirket'in 31.12.2020 tarihi itibarıyla görevde bulunan Yönetim Kurulu üyelerinin görev dağılımı aşağıda belirtilmiştir:

Adı ve Soyadı	Unvanı	Açıklama
Joseph Hubertus Anna Raymunds Schoonbrood	Başkan	İcrada Görevli Olmayan Üye
Sevinç Yener Çimecioğlu	Başkan Vekili	İcracı Üye-Genel Müdür (CEO)
Tarik Di Aniba	Üye	İcrada Görevli Olmayan Üye
Mehmet Olcay Hephız	Üye	Bağımsız Üye
Mehmet Sait Gözüm	Üye	Bağımsız Üye
Hakan Akbaş	Üye	Bağımsız Üye

Yönetim Kurulu üyeleri, 16 Mayıs 2018 tarihli 2017 Olağan Genel Kurul Toplantısında 3 (üç) yıl süre ile görev yapmak üzere oy birliği ile seçilmiştir.

28/05/2018 tarih ve 14 Sayılı Yönetim Kurulu Kararı ile, Yönetim Kurulu'ndan ayrılan Florian Matthias'ın yerine, Sevinç Yener Çimecioğlu'nun Yönetim Kurulu Üyesi ve Başkan Vekili olarak seçimi, 06.07.2020 tarihinde gerçekleştirilen 2019 yılı Olağan Genel Kurul Toplantısı'nda, katılanların oyçokluğu ile kabul edilmiştir.

Yönetim Kurulu, 21.05.2018 tarih ve 13 sayılı kararı ile Komitelerin başkan ve üyelerinin şu şekilde belirlenmesine karar vermiştir:

<b>Denetimden Sorumlu Komite</b>		
<b>Adı ve Soyadı</b>	<b>Unvanı</b>	<b>Açıklama</b>
Mehmet Sait Gözüm	Başkan	Yönetim Kurulu Bağımsız Üyesi
Hakan Akbaş	Üye	Yönetim Kurulu Bağımsız Üyesi

Denetimden Sorumlu Komite'nin görev ve çalışma esasları Şirket'in kurumsal internet sitesinde ([www.mondigroup.com.tr](http://www.mondigroup.com.tr)) yer almaktadır. Denetimden Sorumlu Komite faaliyetlerini, Sermaye Piyasası Mevzuatı ve Sermaye Piyasası Kurulu (SPK) düzenleme ve kararlarına uygun olarak düzenli bir şekilde yürütmektedir.

<b>Kurumsal Yönetim Komitesi</b>		
<b>Adı ve Soyadı</b>	<b>Unvanı</b>	<b>Açıklama</b>
Hakan Akbaş	Başkan	Yönetim Kurulu Bağımsız Üyesi
Mehmet Sait Gözüm	Üye	Yönetim Kurulu Bağımsız Üyesi
Tarik Di Aniba	Üye	Yönetim Kurulu Üyesi

Şirket Yönetim Kurulu, 21.05.2018 tarih, 13 numaralı kararı ile Kurumsal Yönetim Komite Başkan ve üyelerinin seçilmesine ve Sermaye Piyasası Kurulu (SPK)'nın "Kurumsal Yönetim Tebliği" (II-17.1) ile düzenlendiği üzere Kurumsal Yönetim Komitesi'nin, "Aday Gösterme Komitesi" ve "Ücret Komitesi"nin görevlerini de üstlenmesine, karar vermiştir. Kurumsal Yönetim Komitesi'nin görev ve çalışma esasları Şirket'in kurumsal internet sitesinde ([www.mondigroup.com.tr](http://www.mondigroup.com.tr)) yer almaktadır.

<b>Riskin Erken Saptanması Komitesi</b>		
<b>Adı ve Soyadı</b>	<b>Unvanı</b>	<b>Açıklama</b>
Mehmet Sait Gözüm	Başkan	Yönetim Kurulu Bağımsız Üyesi
Hakan Akbaş	Üye	Yönetim Kurulu Bağımsız Üyesi
Tarik Di Aniba	Üye	Yönetim Kurulu Üyesi

### 1.7.2. Üst Düzey Yöneticiler

	Adı ve Soyadı	Görevi
1	Joseph Hubertus Anna Raymunds Schoonbrood	Yönetim Kurulu Başkanı
2	Sevinç Yener Çimecioğlu	Yönetim Kurulu Başkan Vekili / Genel Müdür (CEO)
3	Tarik Di Aniba	Yönetim Kurulu Üyesi
4	Mehmet Olcay Hephız	Yönetim Kurulu Üyesi
5	Hakan Akbaş	Yönetim Kurulu Bağımsız Üyesi
6	Mehmet Sait Gözüm	Yönetim Kurulu Bağımsız Üyesi
7	Ayşe İlik	Finans Direktörü
8	Gülçin Turgut Saygı	İnsan Kaynakları Ülke Direktörü
9	Kaan Çağın	İnsan Kaynakları Direktörü
10	Hidayet Cem Özkan	Tedarik Zinciri Direktörü
11	Sevinç Yener Çimecioğlu	İzmit Fabrika İşletme Genel Müdürü (vekalaten)
12	Hakan Arı	Adana Fabrika İşletme Genel Müdürü
13	Can Sayar	Tire Kutu Fabrika İşletme Genel Müdürü
14	Can Sayar	Tire Kağıt Fabrika İşletme Genel Müdürü (vekalaten)
15	Murat Garipcan	Kutu Fabrikaları Teknik Direktörü
16	Metin Morhayim	Satış ve Pazarlama Direktörü

### 1.7.3. Personel ve işçi hareketleri, toplu sözleşme uygulamaları, personel ve işçiye sağlanan hak ve menfaatler

Şirket bünyesinde 31 Aralık 2020 tarihinde sona eren dönemde istihdam edilen ortalama personel sayısı 215'si beyaz yakalı (31 Aralık 2019: 218) ve 582'si mavi yakalı (31 Aralık 2019: 584) olmak üzere toplam 797'dir (31 Aralık 2019: 802).

Şirketin ücret dışında personele sağladığı hak ve menfaatler; ikramiye, yemek yardımı, evlenme yardımı, yakacak yardımı, bayram parası, yıllık izin yardımı, ulaşım imkânı, özel sağlık sigortası gibi imkânlardır.

### 1.8. Şirket genel kurulunca verilen izin çerçevesinde yönetim organı üyelerinin şirketle kendisi veya başkası adına yaptığı işlemler ile rekabet yasağı kapsamındaki faaliyetleri hakkında bilgiler.

Şirket Yönetim Kurulu üyeleri için, TTK'nın yasakladığı hususlar hariç olmak şartıyla, TTK'nın 395 ve 396'ncı maddelerinde yazılı işlemleri yapabilmeleri konusunda, Genel Kurul'dan izin alınmaktadır. Şirket'teki bilgilere göre, Yönetim Kurulu üyeleri, 2020 yılında kendi adlarına veya başkaları adına, Şirket'in faaliyet konusu kapsamına giren alanlarda ticari faaliyette bulunmamışlardır.

### 1.9. Dönem İçinde Esas Sözleşme’de Yapılan Değişiklikler ve Nedenleri

Yoktur.

### YÖNETİM ORGANI ÜYELERİ İLE ÜST DÜZEY YÖNETİCİLERE SAĞLANAN MALİ HAKLAR

#### 1.10. Dönem içerisinde üst düzey yöneticilere sağlanan faydalar aşağıdaki gibidir:

	1 Ocak - 31 Aralık 2020	1 Ocak - 31 Aralık 2019
Ücretler ve diğer kısa vadeli faydalar	7.849.883TL	6.665.249TL
	<b>7.849.883TL</b>	<b>6.665.249 TL</b>

### 2. ŞİRKETİN ARAŞTIRMA VE GELİŞTİRME ÇALIŞMALARI

Şirketimizde 2020 yılının 12 aylık döneminde herhangi bir araştırma/geliştirme faaliyeti ve maliyeti olmamıştır.

### 3. ŞİRKET FAALİYETLERİ VE FAALİYETLERE İLİŞKİN ÖNEMLİ GELİŞMELER

#### 3.1. Şirket’in Faaliyet Konusu, Faaliyet Gösterdiği Sektör ve Bu Sektör İçerisindeki Yeri

Şirket çalışmalarını, kâğıt ve ambalaj üretimi faaliyet alanlarında 40 yılı aşkın sektör deneyimini Mondi Grup’un küresel gücü ile birleştirerek sürdürmektedir.

Şirket, Türkiye’nin 500 büyük Sanayi Kuruluşu sıralamasında 2019 yılında 205. Sırada yer almıştır. (ISO-500).

#### 3.2. Şirket’in Üretim Birimlerinin Nitelikleri, Kapasite Kullanım Oranları ve Bunlardaki Gelişmeler, Genel Kapasite Kullanım Oranı,

2020 yılının on iki aylık döneminde bir önceki döneme göre kâğıt üretiminde kapanan KM-2 nolu kâğıt makinasının da etkisiyle % 12 oranında bir azalış, oluklu mukavva üretiminde % 6 oranında bir artış meydana gelmiştir.

#### 3.3. Faaliyet Konusu Mal ve Hizmetlerin Fiyatları, Satış Hasılatları ve Bunlarda Yıl İçinde Görülen Gelişmeler

Şirket çalışmalarını, “Oluklu Mukavva Ambalaj Kutu”, “Kâğıt”, “İç Kutu (Ofset Kutu)” üretim ve satışı temel faaliyet alanlarında sürdürmektedir.

Şirket hasılatlarını; siparişe dayalı üretim, seri üretim mamul satışı (Kâğıt), ticari mal ve diğer satışlardan elde etmektedir.

2020 yılının on iki aylık döneminde, Şirket satış gelirleri, 2019 yılının on iki aylık dönemine göre yüzde 18 oranında artış göstermiştir.

#### 3.4. Geçmiş Dönemlerde Belirlenen Hedeflere Ulaşıp Ulaşılamadığı, Genel Kurul Kararlarının Yerine Getirilip Getirilmediği, Hedeflere Ulaşılamamışsa veya Kararlar Yerine Getirilmemişse Gerekçelerine İlişkin Bilgiler ve Değerlendirmeler

Şirket, ilgili hesap döneminde bütün Genel Kurul kararlarını yerine getirmiştir.

### 3.5. Faaliyetle İlgili Öngörülebilir Riskler

Şirket'in öncelikli riskleri arasında, faaliyet gösterilen sektördeki gelişmeler, hammadde fiyat ve tedarikinde küresel gelişmelere bağlı olarak yaşanabilecek riskler, faiz oranı, likidite, kredi, döviz kuru gibi finansal riskler, oluşabilecek herhangi bir durum karşısında hukuki riskler, olağanüstü hallerde iş sürekliliğinin sağlanması gibi operasyonel riskler ile marka değerini korumaya yönelik oluşabilecek riskler olarak özetlenebilmektedir. Bu alanlarda ilgili departmanlar gelişmeleri yakından takip etmekte ve gerekli önlemleri almaktadır.

### 3.6. Şirket'in İlgili Hesap Döneminde Yapmış Olduğu Yatırımlara İlişkin Bilgiler

Şirket, 2020 yılı on iki aylık dönemde teknoloji, çevre ve yenileme yatırımlarını sürdürmüş, artan rekabet şartlarında sektörünün Dünya'daki güçlü ve lider firması olan ortağı Mondi Corrugated BV ile işbirliği içerisinde, müşterilerimizin mevcut ve gelecekteki ihtiyaçları göz önüne alınarak yatırımlarını gerçekleştirmiştir.

Şirket, sosyal sorumluluk bilinci çerçevesinde, ürünlerinde ve faaliyetlerinde, çevreye verdiği olumsuz etkileri en aza indirmek için gerekli tüm yatırımları gerçekleştirmektedir.

### 3.7. Şirket Aleyhine Açılan ve Şirket'in Mali Durumunu ve Faaliyetlerini Etkileyebilecek Nitelikteki Davalar ve Olası Sonuçları Hakkında Bilgiler

Yoktur.

### 3.8. Hesap Dönemi İçerisinde Yapılan Özel Denetime ve Kamu Denetimine İlişkin Açıklamalar

PwC Bağımsız Denetim Serbest Muhasebeci ve Mali Müşavirlik A.Ş. ile 2020 yılı hesap dönemini kapsayacak şekilde akdedilen denetim sözleşmesi, 2019 yılı Olağan Genel Kurul toplantısında onaylanmıştır.

## 4. FİNANSAL DURUM

### 4.1. Finansal Duruma ve Faaliyet Sonuçlarına İlişkin Yönetim Organının Analizi ve Değerlendirmesi

Şirketin geçmiş yıllarla karşılaştırılan temel rasyoları aşağıda belirtilmiş olup karlılık artırımı, maliyetlerde tasarruf ve net işletme sermayesi konusunda çalışmalara devam edilecektir. Finansal ve operasyonel riskler üzerine yoğunlaşmış olup bu risklerin kontrol altında tutulabilmesi için gerekli çalışmalar yapılmaktadır.

### 4.2. Geçmiş Yıllarla Karşılaştırmalı Olarak Şirket'in Yıl İçindeki Satışları, Verimliliği, Gelir Oluşturma Kapasitesi, Karlılığı ve Borç/Öz Kaynak Oranı ile Şirket Faaliyetlerinin Sonuçları Hakkında Fikir Verecek Diğer Hususlara İlişkin Bilgiler ve İleriye Dönük Beklentiler

TEMEL RASYOLAR / KONSOLİDE	31.12.2020	31.12.2019
Cari Oran(Dönen Varlıklar/Kısa Vadeli Yükümlülükler)	0,97	0,93
Likidite Oranı(Nak.ve.Nak.Ben.+Fin.Yat.+Tic.Al.+Diğer Al./K.V.Yük.)	0,72	0,70
Özkaynaklar/Toplam Kaynaklar	0,30	0,32
Kısa Vadeli Yükümlülükler/Toplam Kaynaklar	0,66	0,64
K.V Yük + Uzun Vadeli Yük/Toplam Kaynaklar	0,70	0,68

TEMEL RASYOLAR / KONSOLİDE	31.12.2020	31.12.2019
Faaliyet Karı/Satış Gelirleri	0,07	0,06

#### 4.3. Çıkarılmış Bulunan Sermaye Piyasası Araçlarının Niteliği ve Tutarı

01.01.2020 - 31.12.2020 dönemi içinde ihraç edilmiş herhangi bir sermaye piyasası aracı bulunmamaktadır.

#### 4.4. Şirket'in Sermayesinin Karşılıksız Kalıp Kalmadığına veya Borca Batık Olup Olmadığına İlişkin Tespit ve Yönetim Organı Değerlendirmeleri

Şirket'in sermayesi karşılıksız kalmamıştır ve borca batık değildir.

#### 4.5. Şirket'in Finansal Yapısını İyileştirmek İçin Alınması Düşünülen Önlemler

Şirket, 2020-2022 dönemi yıllık bütçelerinde ve uygulamalarında, net işletme sermayesi hedeflerinin sıkı şekilde takibi, karlılık oranlarının artırılması, her türlü harcamada tasarrufa özen gösterilmesi, yapılacak alım-satım işlemlerinde vade ve para birimi uyumu ile yurtiçi/yurtdışı müşterilerin risk durumlarına dikkat edilmesi ve alacakların sigortalatılması ilkelerini temel almıştır.

#### 4.6. Kâr Payı Dağıtım Politikasına İlişkin Bilgiler

Yönetim Kurulumuz, Türk Ticaret Kanunu, Sermaye Piyasası Mevzuatı, Sermaye Piyasası Kurulu Düzenleme ve İlke Kararları, Vergi Mevzuatı, ilgili diğer yasal mevzuat hükümleri ile Ana Sözleşme hükümlerini dikkate alarak kâr dağıtım kararlarını belirlemektedir.

Bu çerçevede, Sermaye Piyasası mevzuatı kapsamında hazırlanan ve Uluslararası Finansal Raporlama Standartları ("UFRS") ile uyumlu mali tablolar ile Şirket Ana Sözleşmesi 27. Madde dikkate alınarak hesaplanan "Net Dağıtılabilir Dönem Kârı" Şirketimizin Genel Kurulu'nun alacağı karara bağlı olarak dağıtılabilir.

Şirketimiz tarafından, kar dağıtımında, Şirketimizin uzun vadeli stratejileri, yatırım ve finansman politikaları, karlılık ve nakit durumu, ekonomik ve politik gelişmeler ve Şirketin içinde yer aldığı sektörün durumu analiz edilerek, pay sahiplerinin menfaati ile şirketimizin menfaati arasında tutarlı bir politika benimsenmektedir. Kar dağıtım politikasının sürdürülebilirliği, Şirketimizin temel amaçları arasında yer almaktadır.

Şirket karına katılım hususunda herhangi bir imtiyaz yoktur.

Yönetim Kurulunun teklifi üzerine, genel kurul tarafından ortaklara kar dağıtımına karar verilmesi halinde dağıtımın, Sermaye Piyasası Kurulu tarafından belirlenen yasal süreler içinde, en kısa sürede yapılmasına azami gayret gösterilir.

Genel Kurulda alınacak karara bağlı olarak, kar dağıtımını, nakden ve/veya hisse senedi olarak yapılabilir.

Şirket Ana Sözleşmesinin 27. Maddesi uyarınca, ayrılması gereken yedek akçeler ayrılmadıkça ve hissedarlar için yukardaki esaslar dairesinde belirlenen birinci temettü nakden ve/veya hisse senedi biçiminde dağıtılmadıkça; başka yedek akçe ayrılmasına, ertesi yıla kâr aktarılmasına veya temettü dağıtımına veyahut imtiyazlı pay sahiplerine, katılma, kurucu ve adi intifa senedi sahiplerine, yönetim kurulu üyeleri ile memur, müstahdem ve işçilere, çeşitli amaçla kurulmuş olan vakıflara ve bu gibi kişi ve/veya kurumlara kâr payı dağıtılmasına karar verilemez.

## 5. RİSKLER VE YÖNETİM ORGANININ DEĞERLENDİRMESİ

### 5.1. Şirket'in İç Kontrol Sistemi ve İç Denetim Faaliyetleri Hakkında Bilgiler

Yürürlükte olan tüm uygulama, prosedürler ve iş akışlarının risk politikaları ile uyumlu hale getirilmesine yönelik risk yönetim ve iç kontrol mekanizmaları ana hissedarımız Mondi Grubu'nun desteği ile uygulanmaktadır. Böylelikle şirketimiz global çapta denetlenebilir bir mekanizmanın parçası haline gelmektedir.

Mondi grubunun üyesi olarak şirketimiz, operasyonlarını sürdürürken ortaya çıkabilecek geniş ölçekli risklerin etkin bir biçimde yönetilmesini sağlayan Grup çapındaki iç kontrol sisteminden faydalanmaktadır.

Düzenli iç denetim raporlarına ek olarak Mondi Tire Kutsan, iç kontrollerdeki içeriğin etkin bir biçimde ele alınmasını ve risk yönetimi süreçlerinin etkililiğinin artırılması amacıyla bağımsız dış denetçilerden de faydalanmaktadır.

Buna ilaveten, Mondi Tire Kutsan Yönetim Kurulu toplantıları ile riskler (likidite, güvenlik vs) sistematik bir şekilde izlenmekte ve tüm anahtar risk alanlarının kontrol süreçlerine odaklanılmaktadır.

Şirketin iç kontrol ve risk yönetim sisteminin temel unsurları şunlardır:

- Sorumlulukların yerleştiği ve sürekli olarak becerilerin geliştirilmesine dayalı açık bir biçimde tanımlanmış organizasyon yapısı,
- Potansiyel risklerin kısıtlandığı, basit ve odaklanılmış iş stratejisi,
- Operasyonel ve yönetim kuralları ve prosedürleri,
- Sürekli takip edilen operasyonel performans,
- Yönetim tarafından izlenebilecek aylık sonuçları, yıllık bütçe ve periyodik tahminleri içeren kapsamlı raporlama sistemi,
- Grup politika ve prosedürleri ile uyumlu, etkin bir kontrol mekanizmasının kurulmasını destekleyen ve merkezi olarak yürütülen iç denetim programı,
- Tahminler, hedefler, bütçe ve raporlamaların, Yönetim Kurulumuz tarafından periyodik olarak izlenmesi,
- Şirketin önemli hususlardaki kararlarının, yatırımlar ve şirket aktifleri üzerindeki tasarrufların bağımsız durum tespit çalışmaları ve ticari raporlar dikkate alınarak yalnızca Yönetim Kurulu tarafından karara bağlanması.

### 5.2. Şirket'in Öngörülen Risklere Karşı Uygulayacağı Risk Yönetimi Politikası

2020 yılı on iki aylık dönemde şirketin finansman kaynağını faaliyetlerden elde ettiği karlar oluşturmaktadır. Net çalışma sermayesi finansmanı için kısa vadeli banka kredileri kullanılmaktadır.

Likidite riski, kısa vadeli yükümlülükler, likiditesi yüksek olan varlıklar, beklenen nakit akımları ve bilanço vade merdiveni dikkate alınarak yönetilmektedir. Bu kapsamda yeterli düzeyde nakit ve nakde dönüştürülebilir varlık bulundurulmakta, şirketin faaliyetlerini kredi kullanmadan finanse etmesine özen gösterilmekte ve ani bir nakit ihtiyacını karşılayabilmek için de banka kredi limitleri hazır tutularak fonlama kaynakları çeşitlendirilmektedir.

### 5.3. Riskin Erken Saptanması Komitesi'nin Çalışmaları ve Raporları

Riskin Erken Saptanması Komitesi, Şirket'in varlığını, gelişmesini ve devamını tehlikeye düşürebilecek risklerin erken teşhisi, tespit edilen risklerle ilgili gerekli önlemlerin uygulanması ve riskin yönetilmesi amacıyla çalışmalar yapar.



## 6. HÂKİM ŞİRKET BİLGİLERİ

### 6.1. Topluluğa Dâhil İşletmelerin Ana Şirket Sermayesindeki Payları Hakkında Bilgiler

Şirketin çıkarılmış sermayesinin %79,15'i şirket merkezi Hollanda'da bulunan Mondi Corrugated BV'ye aittir. Payların kalan %20,85'lik kısmı halka açık olup Borsa İstanbul'da (BIST) işlem görmektedir.

### 6.2. Finansal Tabloların Hazırlanması Süreci İle İlgili Olarak Topluluğun İç Denetim Ve Risk Yönetimi Sistemlerine İlişkin Açıklamalar

Finansal tablolarımız ve dipnotları SPK'nın II-14.1 Tebliği hükümleri kapsamında, Kamu Gözetimi, Muhasebe ve Denetim Standartları Kurumu tarafından yayınlanan Türkiye Muhasebe Standartları ve Türkiye Finansal Raporlama Standartlarına uygun olarak hazırlanmakta, SPK'nın 07.06.2013 tarih ve 20/670 sayılı Kararı ile belirlenip yine SPK'nın 07.06.2013 tarih ve 2013/19 sayılı Haftalık Bülteni ile ilan edilen sunum esaslarına uygun olarak raporlanmakta ve Türkiye Denetim Standartlarına uygun olarak bağımsız denetimden geçirilmekte ve kamuya açıklanmaktadır.

### 6.3. TTK'nın 199'uncu Maddesi'nde Öngörülen Raporlar Hakkında Bilgi

Türk Ticaret Kanunu'nun 199 uncu maddesi uyarınca hazırlanan Bağlılık Raporu sonuç bölümü aşağıda verilmiştir:

*"Bağlı Şirket ile Hâkim Şirket'in bağlı olduğu Mondi AG arasında 2017 tarihinde yapılan lisans sözleşmesi gereği Şirket Mondi AG'ye lisans ücreti ödenmektedir ve 2020 yılında Mondi PLC ile yapılan sözleşme gereği yönetim hizmetleri ücreti ödenmektedir.*

*Bağlı Şirket ile Hâkim Şirket arasında 2014 ve 2015 tarihlerinde yapılan yönetim hizmetleri sözleşmeleri gereği Hâkim Şirket'e yönetim hizmetleri ücreti ödenmektedir.*

*Bu sözleşmeler Hâkim Şirket tarafından yönetilen tüm grup şirketlerinde Hâkim Şirket'in hizmetlerinin standart bir uygulamayla yürütülmesi amacıyla yapılmaktadır.*

*Yukarıda belirtilen sözleşmelerin dışında, bağlı Şirket'in geçmiş faaliyet yılında hâkim şirketle hâkim şirkete bağlı bir şirketle, hâkim şirketin yönlendirmesiyle onun ya da ona bağlı bir şirketin yararına yaptığı hiçbir hukuki işlem bulunmamaktadır.*

*Bağlı şirketin geçmiş faaliyet yılında hâkim şirketin ya da ona bağlı bir şirketin yararına alınan veya alınmasından kaçınılan hiçbir önlem bulunmamaktadır."*

## 7. KURUMSAL YÖNETİM İLKELERİ UYUM RAPORU

Faaliyet raporunun bir parçası olarak [www.kap.org.tr](http://www.kap.org.tr) 'de açıklanmıştır.

## 8. FİNANSAL RAPORLAR, FAALİYET RAPORU VE KURUMSAL YÖNETİM RAPORU'NUN KABULÜNE İLİŞKİN YÖNETİM KURULU KARARI

Yönetim Kurulu'nun 01.03.2020 tarihli 01 sayılı karar ile kabul edilmiştir.

## 9. SÜRDÜRÜLEBİLİRLİK İLKELERİ UYUM ÇERÇEVESİ DEĞERLENDİRMELERİ

II-17.1 sayılı Kurumsal Yönetim Tebliği'nde halka açık ortaklıkların Çevresel, Sosyal, Kurumsal Yönetim çalışmalarını yürütürken açıklamaları beklenen temel ilkelerin (Sürdürülebilirlik İlkeleri Uyum Çerçevesi) menfaat sahipleriyle paylaşılabilmesini teminen Kurumsal Yönetim Tebliği'nin 1 ve 8 inci maddelerine gerekli eklemelerin yapıldığı "Kurumsal Yönetim Tebliği (II-17.1)'nde Değişiklik Yapılmasına Dair Tebliğ (II-17.1.a)" 2 Ekim 2020 tarihinde Resmi Gazete 'de yayımlanarak yürürlüğe girmiştir.

Belirtilen ilkelerin uygulanması gönüllülük esasına dayalı olup, uygulanıp uygulanmadığının “Uy ya da Açıkla” prensibiyle raporlanması zorunlu tutulmaktadır. Sürdürülebilirlik İlkeleri uyum çerçevesinin içeriğine ve yayımlanmasına ilişkin esaslar Sermeye Piyasası Kurul’u tarafından belirlenir ve ilan edilir.

“Sürdürülebilir gelişme” kavramını, işinin ayrılmaz bir parçası olarak gören Mondi Tire Kutsan, riskleri ve fırsatları; sağlam politikalar, standartlar ve yönetim sistemleri aracılığıyla yönetmeyi hedeflemektedir. Değer zincirindeki fırsatları ve riskleri tanımlayarak, küresel çaptaki sorunları ve bunların yerel sonuçlarını şeffaf bir şekilde ele alarak ve sürdürülebilir çözümler bulmak için birlikte çalışarak faaliyetlerinin uzun vadeli başarısına destek olan Mondi Tire Kutsan, uzun vadeli hedeflerinin yanı sıra, günlük olarak da bu ilkeler doğrultusunda çalışmalarını sürdürmektedir.

Mondi; şeffaflık, bilgi alışverişi ve öğrenmeyi desteklemek, farkındalığı artırmak, ortak çözümler aramak, en iyi uygulamaların geliştirilmesine katkıda bulunmak ve olumsuz etkileri azaltmak için hükümetler, sivil toplum kuruluşları (STK’lar), akademik kurumlar, yerel topluluklar ve diğer ilgili paydaşlarla küresel, bölgesel ve yerel düzeylerde çalışma ilişkileri ve ortaklıklar kurarak global düzeydeki çalışmalarında müşterilerine en iyi hizmeti vermeyi amaçlamakta ve Mondi Tire Kutsan, tüm çalışmalarını bu prensipler doğrultusunda yönlendirmektedir.

Bu kapsamda Şirket’imiz Sürdürülebilirlik İlkeleri Uyum Çerçevesi’ne faaliyet raporunun aşağıdaki bölümlerinde yer vermektedir.

#	Kategori	İlke Adı ve Kodu	İlke Açıklaması	Uyum Durumu	Açıklama	
1	Genel	A1. Strateji, Politika ve Hedefler	Yönetim Kurulu ÇSY öncelikli konularını, risklerini ve fırsatlarını belirler ve buna uygun ÇSY politikalarını oluşturur. Söz konusu politikaların etkin bir biçimde uygulanması bakımından; Ortaklık içi yönerge, iş prosedürleri vs. hazırlanabilir. Bu politikalar için Yönetim Kurulu kararı alır ve kamuya açıklar.	Kısmi Uyum	ÇSY politikalarımız mevcut, hedeflerimiz doğrultusunda oluşturulmuş süreçlerimiz tanımlı ve bunlara uygun iş prosedürü yürürlükte. Tüm iş süreçleri için risk ve fırsat tanımlanmış olup, öncelikli odak konuları tanımlanmış durumdadır. Yönetim odağına alınmış risklerle ilgili üst yönetim her 4 ayda bir değerlendirme yapmaktadır.	<a href="https://www.mondigroup.com.tr/tr/hakkimizda/%C5%9Firket-politikalar%C4%B1/">https://www.mondigroup.com.tr/tr/hakkimizda/%C5%9Firket-politikalar%C4%B1/</a>
2			ÇSY politikalarına, risk ve fırsatlarına uygun Ortaklık Stratejisini belirler. Ortaklık stratejisi ve ÇSY politikalarına uygun kısa ve uzun vadeli hedeflerini belirler ve kamuya açıklar.	Kısmi Uyum	Çalışan ve paydaşlarımızın güvenliği ve sağlığı, çalışanlarımızın kişisel ve mesleki gelişimi, ayrımcılığın önlenmesi ve etik kurallara uyum, operasyonel çevre performansının gelişimi konularında hedefler belirlenmiştir ancak bu hedefler kamuoyu ile açık bir şekilde henüz paylaşılmamıştır.	
3		A2. Uygulama/İzleme	ÇSY politikalarının yürütülmesinden sorumlu komiteleri/birimleri belirler ve kamuya açıklar. Sorumlu komite/birim, politikalar kapsamında gerçekleştirilen faaliyetleri yılda en az bir kez ve her halükarda Kurul'un ilgili düzenlemelerinde yıllık faaliyet raporlarının kamuya açıklanması için belirlenen azami süreler içerisinde kalacak şekilde Yönetim Kuruluna raporlar.	Kısmi Uyum	ÇSY politikalarının yürütülmesi firmamız bünyesinde bulunan İnsan Kaynakları, İş Sağlığı, Güvenliği ve Çevre, İletişim ve Pazarlama birimleri koordinasyonunda yürütülür, faaliyetler üst yönetim tarafından değerlendirilir. Faaliyetler hakkındaki bilgiler yıllık faaliyet raporunda kamuoyu ile 2021 yılı itibari ile açıklanacaktır.	
4			Belirlenen kısa ve uzun vadeli hedefler doğrultusunda uygulama ve eylem planlarını oluşturur ve kamuya açıklar.	Kısmi Uyum	İlgili birimler hedefler doğrultusunda kısa vadeli planları çerçevesinde çalışma programları oluşturmuştur ancak uzun vadeli hedefler için planlamalar devam etmektedir. Çalışmalara ait detaylar henüz kamuoyuna duyurulmamıştır.	
5			ÇSY Kilit Performans Göstergelerini (KPG) belirler ve yıllar bazında karşılaştırmalı olarak açıklar. Teyit edilebilir nitelikteki verilerin varlığı halinde, KPG'leri yerel ve uluslararası sektör karşılaştırmalarıyla birlikte sunar.	Kısmi Uyum	ÇSY Kilit performans göstergeleri belirlenmiş ve Mondı Group'a aylık olarak raporlanmaktadır.	
6			İş süreçlerine veya ürün ve hizmetlere yönelik sürdürülebilirlik performansını iyileştirici inovasyon faaliyetlerini açıklar.	Tam Uyum	Firmamız, Dünya Ambalaj Örgütü (WPO) tarafından düzenlenen ve sektörün en prestijli yarışmalarından olan biri olan WorldStar Yarışması'na katılmakta olup, müşterilerin çözüm ortağı olarak yeni çevreci, ekonomik ve sürdürülebilir tasarımlar yaratmaya devam etmektedir. Faaliyetlerimiz sonucu elde ettiğimiz başarılar ulusal ve uluslararası yarışmalarda elde edilen inovatif ürünler hakkındaki detaylar yıllık faaliyet raporunda yer almaktadır.	
7			Sürdürülebilirlik performansını, hedeflerini ve eylemlerini yılda en az bir kez raporlar ve kamuya açıklar. Sürdürülebilirlik faaliyetlerine ilişkin bilgileri faaliyet raporu kapsamında açıklar.	Kısmi Uyum	Sürdürülebilirlik performansımız bağlı olduğumuz Mondı Group bünyesine aylık olarak raporlanmakta ve oluşturulan sürdürülebilirlik raporu ile kamuya açıklanmaktadır. Yıllık faaliyet raporumuzda sürdürülebilirlik konusunda yaptığımız faaliyetler hakkında genel bilgiler kamu ile paylaşılmaktadır.	<a href="https://www.mondigroup.com/en/sustainability/sustainability-reports-and-publications/">https://www.mondigroup.com/en/sustainability/sustainability-reports-and-publications/</a>
8		A3. Raporlama	Paydaşlar için ortaklığın konumu, performansı ve gelişiminin anlaşılabilirliği açısından önemli nitelikteki bilgilerin, doğrudan ve özlü bir anlatımla paylaşılması esastır. Ayrıntılı bilgi ve verileri kurumsal internet sitesinde ayrıca açıklayabilir, farklı paydaşların ihtiyaçlarını doğrudan karşılayan ayrı raporlar hazırlayabilir.	Tam Uyum	Paydaş iletişiminde kurumsal web sayfası, faaliyet raporları, KAP Bildirimleri ve basın bültenleri kullanılmaktadır.	
9			Şeffaflık ve güvenilirlik bakımından azami özen gösterir. Dengeli yaklaşım kapsamında açıklama ve raporlamalarda öncelikli konular hakkında her türlü gelişmeyi objektif bir biçimde açıklar.	Kısmi Uyum	Etkin iletişimi sağlamaya yönelik sistemler kurar, çalışanlar için şeffaf ve açık bir yönetim yaklaşımı sergilemek üzere iç ve dış iletişim faaliyetlerimizi yürütüyoruz.	
10			Faaliyetlerinin Birleşmiş Milletler (BM) 2030 Sürdürülebilir Kalkınma Amaçları'ndan hangileri ile ilişkili olduğu hakkında bilgi verir.	Kısmi Uyum	Mondı Group tarafından oluşturulmuş MAP (Mondı Action Plan) 2030 sürdürülebilirlik gelişim planı kapsamında Birleşmiş Milletler Sürdürülebilir Kalkınma Amaçları'ndan hangi konuların Mondı group odağına alındığı tanımlanmıştır. 2021 yılı itibari ile Mondı Tire Kutsan bu amaçlardan hangisini odağına alacağını tanımlayarak faaliyetlerine yön verecektir.	<a href="https://www.mondigroup.com/en/sustainability/approach/map2030/">https://www.mondigroup.com/en/sustainability/approach/map2030/</a>
11		Çevresel, sosyal ve kurumsal yönetim konularında aleyhte açılan ve/veya sonuçlanan davalara ilişkin açıklama yapar.	İlgisiz	Çevresel, sosyal ve kurumsal yönetim konularında herhangi bir dava bulunmamaktadır.		
12		A4. Doğrulama	Bağımsız üçüncü taraflara (bağımsız sürdürülebilirlik güvence sağlayıcılarına) doğruladığı takdirde, sürdürülebilirlik performans ölçümlerini kamuya açıklar ve söz konusu doğrulama işlemlerinin artırılması yönünde gayret gösterir.	Kısmi Uyum	Mondı Tire Kutsan bünyesinde yer alan Tire Kağıt ve Kutu fabrikamızın yakma faaliyetleri kaynaklı karbon emisyonları bağımsız üçüncü taraflara doğrulanmaktadır ancak kamu ile doğrudan paylaşılmamaktadır.  Bunun haricinde diğer çevresel, sosyal ve kurumsal yönetim konularında herhangi bir doğrulama çalışması yapılmamaktadır.	

#	Kategori	İlke Adı ve Kodu	İlke Açıklaması	Uyum Durumu	Açıklama
13	Çevre	B. Çevresel İlkeler	Çevre yönetimi alanındaki politika ve uygulamalarını, eylem planlarını, çevresel yönetim sistemlerini (ISO 14001 standardı ile bilinmektedir) ve programlarını açıklar.	Kısmi Uyum	Çevresel performansımızın gelişimi ile ilgili yürütmekte olduğumuz çalışmalarımızın etkinliğini gösteren ISO 14001 Sertifikamız internet sitemizde ve faaliyet raporumuzda yer almaktadır. Buna karşılık yürütülen programlara ait detaylar kamuoyu ile henüz paylaşılmamaktadır.
14			Çevre ile ilgili kanun ve ilgili diğer düzenlemelere uyum sağlar ve bunları açıklar.	Tam Uyum	Çevre ile ilgili kanun ve ilgili diğer düzenlemelere tam uyum sağlamakta olup, uyumu korumak amacıyla gerekli yatırım, insan ve zaman kaynağı ayrılmaktadır. Bu konuya ilişkin kamuoyuna yönelik açıklamamız bulunmamaktadır.
15			Sürdürülebilirlik İlkeleri kapsamında hazırlanacak raporda yer verilecek çevresel raporun sınırı, raporlama dönemi, raporlama tarihi, veri toplama süreci ve raporlama koşulları ile ilgili kısıtları açıklar.	Uyumsuzluk	Sürdürülebilirlik İlkeleri kapsamında henüz kapsamlı bir sürdürülebilirlik raporumuz bulunmamaktadır.
16			Çevre ve iklim değişikliği konusunda ilgili ortaklıktaki en üst düzey sorumluyu, ilgili komiteleri ve görevlerini açıklar.	Kısmi Uyum	Çevre ve iklim değişikliği konusunda ilgili sorumlu atanmış olmasına rağmen henüz kamuoyu ile paylaşılmamıştır.
17			Hedeflerin gerçekleştirilmesi de dâhil olmak üzere, çevresel konuların yönetimi için sunduğu teşvikleri açıklar.	Uyumsuzluk	Çevresel hedeflerin gerçekleştirilmesi ve yönetimi ile ilgili henüz bir teşvik programı tanımlanmamıştır.
18			Çevresel sorunların iş hedeflerine ve stratejilerine nasıl entegre edildiğini açıklar.	Kısmi Uyum	Mondi Group tarafından yayınlanan MAP - Mondi Action Plan 2030 odak konuları silsile halinde iş birimleri aracılığı ile tüm organizasyona yayılımı kapsamında çalışmalara henüz başlanmış olup entegrasyon çalışmaları 2021 yılı içerisinde yürütülecektir. Mevcut durumda süreçlere ait risk ve fırsatlardan doğan konular yıllık çalışma planlarına her bir fonksiyon lideri tarafından alınarak yürütülmektedir.
19			İş süreçlerine veya ürün ve hizmetlerine yönelik sürdürülebilirlik performanslarını ve bu performansını iyileştirici faaliyetlerini açıklar.	Kısmi Uyum	İş süreçlerine veya ürün ve hizmetlerine yönelik sürdürülebilirlik performansları ve iyileştirici faaliyetler Mondi Grup tarafından kümülatif olarak raporlanmaktadır.
20			Sadece doğrudan operasyonlar bakımından değil, ortaklık değer zinciri boyunca çevresel konuları nasıl yönettiğini ve stratejilerine tedarikçi ve müşterileri nasıl entegre ettiğini açıklar.	Kısmi Uyum	Geri dönüştürülmüş kağıt ambalaj kullanım miktarının kaynağında azaltılmasına yönelik tasarım departmanımız müşterilerimiz ile aktif çalışmalar ve projeler yürütmektedir. Bu faaliyetlerin sonucunda uygulanma imkanını bulan ambalaj tasarımlarımız çeşitli yarışmalara katılmaktadır. Yarışma sonuçları ile elde ettiğimiz başarılarla yıllık faaliyet raporlamamızda yer verilmektedir.
21			Çevresel konularda (sektörel, bölgesel, ulusal ve uluslararası) politika oluşturma süreçlerine dâhil olup olmadığını; çevre konusunda üyesi olduğu dernekler, ilgili kuruluşlar ve sivil toplum kuruluşları ile yaptığı iş birliklerini ve varsa aldığı görevleri ve desteklediği faaliyetleri açıklar.	Kısmi Uyum	Bağlı olduğumuz Mondi Grup global çapta WWF ile sürdürülebilirlik konusunda ortak çalışmalar yürütmektedir. Mondi Tire Kutsan olarak bu faaliyetlerin yansımaları sonucu enerji tüketimi azaltılmaya amaçlanarak operasyonel yatırımlar yürütülmektedir. Üyesi olduğumuz Çevko vakfı ile piyasaya sürülen ambalaj malzemelerinin toplanarak geri dönüşüm zincirine katılması amacıyla çalışmalar yürütülmektedir.
22			Çevresel göstergeler (Sera gazı emisyonları (Kapsam-1 (Doğrudan), Kapsam-2 (Enerji dolaylı), Kapsam-3 (Diğer dolaylı)), hava kalitesi, enerji yönetimi, su ve atıksu yönetimi, atık yönetimi, biyoçeşitlilik etkileri) ışığında çevresel etkileri ile ilgili bilgileri dönemsel olarak karşılaştırılabilir bir şekilde raporlar.	Kısmi Uyum	Belirtilen çevresel göstergeler aylık olarak Mondi Grup'a raporlanmakta ve gruba ait sürdürülebilirlik raporunda kümülatif olarak yıllık bazda açıklanmaktadır. Mondi Tire Kutsan yıllık faaliyet raporunda çevresel göstergeler karşılaştırılabilir olarak henüz raporlanmamaktadır.
23			Verilerini toplamak ve hesaplamak için kullandığı standart, protokol, metodoloji ve baz yıl ayrıntılarını açıklar.	Kısmi Uyum	Mondi Grup bünyesinde tanımlanmış standart ve protokollere dayanılarak oluşturulan hesaplamalar ile çevresel göstergelerin takibi ve raporlaması yapılmaktadır.
24			Önceki yıllarla karşılaştırmalı olarak rapor yılı için çevresel göstergelerin durumunu açıklar (artış veya azalma).	Kısmi Uyum	Belirtilen çevresel göstergeler aylık olarak Mondi Grup'a raporlanmakta ve gruba ait sürdürülebilirlik raporunda kümülatif olarak yıllık bazda açıklanmaktadır.
25			Çevresel etkilerini azaltmak için kısa ve uzun vadeli hedefler belirler ve bu hedefleri açıklar. Bu hedeflerin Birleşmiş Milletler İklim Değişikliği Taraflar Konferansı'nın önerdiği şekilde Bilime Dayalı olarak belirlenmesi tavsiye edilir. Daha önce belirlediği hedeflere göre rapor yılında gerçekleştirilenlerle söz konusu ise konu hakkında bilgi verir.	Kısmi Uyum	Mondi Grup tarafından bilime dayalı olarak hesaplanan hedefler doğrultusunda işletmelerimizde kısa ve uzun vadeli hedefler tanımlanmaktadır.
26			İklim krizi ile mücadele stratejisini ve eylemlerini açıklar.	Kısmi Uyum	Bağlı olduğumuz Mondi Grup tarafından MAP - Mondi Action Plan 2030 kapsamında iklim krizi ana çevresel konulardan biri olarak belirlenmiş olup strateji geliştirilmiştir ve kamuoyu ile paylaşılmıştır.

#	Kategori	İlke Adı ve Kodu	İlke Açıklaması	Uyum Durumu	Açıklama	
27	Çevre	B. Çevresel İlkeler	Sunduğu ürünler ve/veya hizmetlerin potansiyel olumsuz etkisini önleme veya minimize etme program ya da prosedürlerini açıklar; üçüncü tarafların sera gazı emisyon miktarlarında azaltım sağlamaya yönelik aksiyonlarını açıklar.	Kısmi Uyum	Müşterilerimize sunduğumuz ürünlerin çevresel etkisini minimize etmek için müşterilerimiz ile tasarımda azatım ilkesi üzerinden yenilikçi çalışmalar yürütülmekte ve paydaşlarımız ile paylaşılmaktadır. Aynı zamanda bazı plastik bazlı ürünlerin yerine kağıt bazlı ürünler geliştirilerek geri dönüşüme uygun, biyobozunur özellikte olan malzemeli ambalajların yaygınlaştırma faaliyetleri yürütülmektedir.  Firmamız, sürdürülebilirlik ve iklim değişikliği konularında öncelikli olarak operasyonel faaliyetlere odaklanmış olup, henüz üçüncü tarafların sera gazı emisyon miktarlarında azaltım sağlamaya yönelik bir faaliyet yürütmemektedir.	
28			Çevresel etkilerini azaltmaya yönelik aldığı aksiyonlar, yürüttüğü projeler ve girişimlerin toplam sayısını ve bunların sağladığı çevresel fayda/kazanç ve maliyet tasarruflarını açıklar.	Uyumsuzluk	Bu tür bir bilgi kamuoyu ile paylaşılmamaktadır.	
29			Toplam enerji tüketim verilerini (hammadde hariç) raporlar ve enerji tüketimlerini Kapsam-1 ve Kapsam-2 olarak açıklar.	Kısmi Uyum	Enerji tüketim ve sera gazı salınım verileri aylık bazda Mondı Grup'a raporlanmakta ve yıllık sürdürülebilirlik raporunda tüm Mondı tesislerini kapsayacak şekilde raporlanmaktadır.	
30			Raporlama yılında üretilen ve tüketilen elektrik, ısı, buhar ve soğutma hakkında bilgi sağlar.	Kısmi Uyum	İlgili tüm verilere ait veri ve kayıtlar takip edilmekte olup bunlarla ilgili bilgiler Mondı Grup Sürdürülebilirlik raporunda yer almaktadır.	
31			Yenilenebilir enerji kullanımının artırılması, sıfır veya düşük karbonlu elektriğe geçiş konusunda çalışmalar yapar ve bu çalışmaları açıklar.	Kısmi Uyum	Bağlı olduğumuz Mondı grup genelinde yenilenebilir enerji kaynaklarından temin edilen elektriğin kullanımını ile ilgili çalışmalar başlatılmış olup öncelikli tesisler belirlenmiştir. Aşama aşama tüm Mondı fabrikalarında ilerleyen bu süreçte Mondı Tire Kutsa düşük karbon emisyonlu elektrik tedarikçileri ile çalışma boyutunda yaklaşımı 2022 yılı itibari ile programına alıyor olacaktır. 2021 yılında sürecin alt yapısı oluşturulmaya başlanmıştır.	
32			Yenilenebilir enerji üretim ve kullanım verilerini açıklar.	Kısmi Uyum	Bağlı olduğumuz Mondı Grup'a yapılan enerji raporlamamızda yenilenebilir enerji kullanım miktarı ve oranı aylık bazda raporlanmaktadır ve yıllık sürdürülebilirlik raporunda kamuoyu ile paylaşılmaktadır ancak Mondı Tire Kutsan olarak ayrı bir açıklama yapılmamaktadır.	
33			Enerji verimliliği projeleri yapar ve bu çalışmalar sayesinde enerji tüketim ve emisyon azaltım miktarını açıklar.	Kısmi Uyum	Bu tür bir bilgi kamuoyu ile paylaşılmamaktadır.	
34			Yer altından veya yer üstünden çekilen, kullanılan, geri dönüştürülen ve deşarj edilen su miktarlarını, kaynaklarını ve prosedürlerini (Kaynak bazında toplam su çekimi, su çekiminden etkilenen su kaynakları; geri dönüştürülen ve yeniden kullanılan suyun yüzdesi ve toplam hacmi vb.) raporlar.	Kısmi Uyum	İlgili tüm verilere ait veri ve kayıtlar takip edilmekte olup bunlarla ilgili bilgiler Mondı Grup Sürdürülebilirlik raporunda diğer Mondı tesisleri ile beraber kümülatif olarak paylaşılmaktadır.	
35			Operasyonlar veya faaliyetlerinin herhangi bir karbon fiyatlandırma sistemine (Emisyon Ticaret Sistemi, Cap & Trade veya Karbon Vergisi) dâhil olup olmadığını açıklar.	İlgisiz	Mondı Tire Kutsan herhangi bir karbon fiyatlandırma sistemine dahil değildir	
36			Raporlama döneminde biriken veya satın alınan karbon kredisi bilgisini açıklar.	İlgisiz	Mondı Tire Kutsan herhangi bir karbon fiyatlandırma sistemine dahil değildir	
37			Ortaklık içerisinde karbon fiyatlandırması uyguluyor ise ayrıntılarını açıklar.	İlgisiz	Mondı Tire Kutsan herhangi bir karbon fiyatlandırma sistemine dahil değildir	
38			Çevresel bilgilerini açıkladığı tüm zorunlu ve gönüllü platformları açıklar.	Tam Uyum	Açıklama yaptığımız platformların bilgisi kamuya açıktır.	

#	Kategori	İlke Adı ve Kodu	İlke Açıklaması	Uyum Durumu	Açıklama
39	Sosyal	C1. İnsan Hakları ve Çalışan Hakları	İnsan Hakları Evrensel Beyannamesine, Türkiye'nin onayladığı ILO Sözleşmelerine ve Türkiye'de insan hakları ve çalışma hayatını düzenleyen hukuksal çerçeve ve mevzuata tam uyumun taahhüt edildiği Kurumsal İnsan Hakları ve Çalışan Hakları Politikası oluşturur. Söz konusu politikayı ve politikanın uygulanması ile ilgili rolleri ve sorumlulukları kamuya açıklar.	Kısmi Uyum	Şirketimizi, İnsan Kaynakları Politikası ile uygulanan genel çalışan politikaları, çalışan hak ve yükümlülükleri ile çalışma koşullarını düzenlemektedir. Performans, Önemseme ve Dürüstlük değerlerimizden yola çıkarak belirlenen sürdürülebilir hedeflerimiz web sitemizde İnsan Kaynakları Politikamızda yayınlanmıştır.
40			İşe alım süreçlerinde fırsat eşitliği sağlar. Tedarik ve değer zinciri etkilerini de gözterek adil iş gücü, çalışma standartlarının iyileştirilmesi, kadın istihdamı ve kapsayıcılık konularına (kadın, erkek, dini inanç, dil, ırk, etnik köken, yaş, engelli, mülteci vb. ayrımı yapılmaması gibi) politikalarında yer verir.	Tam Uyum	
41			Belirli ekonomik, çevresel, toplumsal faktörlere duyarlı kesimlerin (düşük gelirli kesimler, kadınlar vb.) veya azınlık haklarının/fırsat eşitliğinin gözetilmesi konusunda değer zinciri boyunca alınan önlemleri açıklar.	Kısmi Uyum	Yolsuzlukla mücadele, döngüsel ekonomi, topluluk yatırımı, çeşitlilik ve kapsayıcılık, çalışan ve taseeron güvenliği ve sağlığı, Çalışan katılımı, İstihdam, Yenilik ve ürün tasarımı, Becerileri elde tutma, Sürdürülebilir kalkınma ile ilgili ekonomik değerlere Mondi Etik Kurallarında yer verilmektedir. Bu hedefler kamuoyuna açık bir şekilde henüz yayınlanmamıştır.
42			Ayrımcılığı, eşitsizliği, insan hakları ihlallerini, zorla çalıştırmayı önleyici ve düzeltici uygulamalara ilişkin gelişmeleri raporlar. Çocuk işçi çalıştırılmamasına yönelik düzenlemeleri açıklar.	Kısmi Uyum	Mondi İş Etiği Kuralları, kurumsal davranışlarımızı yönlendiren ve politika, ilke ve rehberlerimizi destekleyen temel ilke ve değerleri açık bir şekilde ortaya koyar.
43			Çalışanlara yapılan yatırım (eğitim, gelişim politikaları), tazminat, tanınan yan haklar, sendikalaşma hakkı, iş/hayat dengesi çözümleri ve yetenek yönetimine ilişkin politikalarını açıklar. Çalışan şikayetleri ve anlaşmazlıkların çözümüne ilişkin mekanizmaları oluşturarak uyuşmazlık çözüm süreçlerini belirler. Çalışan memnuniyetinin sağlanmasına yönelik olarak yapılan faaliyetleri düzenli olarak açıklar.	Kısmi Uyum	Şirket, tüm çalışanların ücret ve yan haklarına yönelik yaklaşımların süreç adımlarını açıklar. İş Etiği Kurallarının ihlal edildiğine tanık olduklarında gizli raporlama sistemi ile bildirimde bulunabilirler. Bu sistem yalnız çalışanlara değil tüm paydaşlara açıktır. İki yılda bir Çalışan Sürdürülebilir Bağlılık Anketi yapılmakta ve aksiyonlar alınmaktadır. Bu hedefler kamuoyuna açık bir şekilde henüz yayınlanmamıştır.
44			İş sağlığı ve güvenliği politikaları oluşturur ve kamuya açıklar. İş kazalarından ve sağlığın korunması amacıyla alınan önlemleri ve kaza istatistiklerini açıklar.	Kısmi Uyum	MONDI çalışanlarının güvenlik ve sağlığını öz değeri olarak görür. Bununla beraber, güvenli bir çalışma ortamı yaratmak için çok geniş yerel ve ulusal politikalar ve birimler oluşturulmuş ve işler durumdadır. Güvenlik yasalarına uymak ve anlamak için geniş kapsamlı ve sürekli eğitim ve düzenli güvenlik denetimleri yapılır. Bu hedefler kamuoyuna açık bir şekilde henüz yayınlanmamıştır.
45			Kişisel verilerin korunması ve veri güvenliği politikalarını oluşturur ve kamuya açıklar.	Tam Uyum	Şirket internet sitesinde gerekli güncellemeler mevcut durumdadır.
46			Etik politikası oluşturur (iş, çalışma etiği, uyum süreçleri, reklam ve pazarlama etiği, açık bilgilendirme vb. çalışmaları dâhil) ve kamuya açıklar.	Kısmi Uyum	Mondi Group İş Dürüstlüğü Politikasında Tüm Mondi çalışanları ile yükleniciler, danışmanlar, acente personeli ve iş ortakları da dahil olmak üzere Mondi adına ve namına hizmet sunmak suretiyle Mondi ile bağlantısı olan her birey, faaliyet gösterdikleri ülke veya bölgeden ve bu ülke veya bölgede geçerli kanunlardan bağımsız olarak (bu politikanın daha yüksek bir standart teşkil etmesi durumunda) bu politikaya uymakla yükümlüdür. Kamuya açıklanmamıştır.
47			Toplumsal yatırım, sosyal sorumluluk, finansal kapsayıcılık ve finansmana erişim kapsamındaki çalışmalarını açıklar.	Tam Uyum	
48			Çalışanlara ÇSY politikaları ve uygulamaları konusunda bilgilendirme toplantıları ve eğitim programları düzenler.	Tam Uyum	Çalışanlara Çevre Yönetim Sistemleri ile ilgili düzenli eğitimler verilmektedir. İsrafın önlenmesini, kaynakların daha verimli kullanılmasını, atık oluşum sebeplerinin gözden geçirilerek atık oluşumunun engellenmesi veya minimize edilmesi, atığın oluşması durumunda ise kaynağında ayrı toplanması ve geri kazanımının sağlanmasını kapsayan atık yönetimi için 2021 yılında çalışmalar devam etmektedir.

#	Kategori	İlke Adı ve Kodu	İlke Açıklaması	Uyum Durumu	Açıklama	
49	Sosyal	C2. Paydaşlar, Uluslararası Standartlar ve İnisiyatifler	Sürdürülebilirlik alanındaki faaliyetlerini tüm paydaşların (çalışanlar, müşteriler, tedarikçiler ve hizmet sağlayıcılar, kamu kuruluşları, hissedarlar, toplum ve sivil toplum kuruluşları vb) ihtiyaç ve önceliklerini dikkate alarak yürütür.	Kısmi Uyum	Paydaşlarımızın beklentileri yönetim sistemlerimiz kapsamında değerlendirilerek iş sağlığı, güvenliği ve çevre konularındaki sürdürülebilirlik beklentileri tanımlanmıştır. Bu beklentilere uygun olarak hedef ve çalışma programları oluşturulmuştur.	
50			Müşteri şikayetlerinin yönetimi ve çözümüne ilişkin müşteri memnuniyeti politikası düzenler ve kamuya açıklar.	Kısmi Uyum	ISO 9001 Kalite yönetimimiz kapsamında Kalite ve Gıda Yönetim politikamız gereği müşterilerimizin memnuniyet öncelikli odak konularımız arasında yer almaktadır ve QA.PL.001_1 kodlu ilgili politikamız web sitemizde yer almakta olup kamuya açıktır. Politikamıza paralel olarak QDMS Döküman yönetim sistemimiz üzerinde Kutu fabrikalarımız için geçerli olan QA.PR.002 kodlu ürün/hizmet uygunsuzluğu prosedürümüz, Tire kağıt fabrikamız için ise QA.TIP.PR.002 kodlu Müşteri Şikayet prosedürümüz yer almakta olup kamuya açık durumda değildir.	<a href="https://www.mondigroup.com.tr/tr/hakkimizda/%C5%9Firket-politikalar%C4%B1/kalite-ve-g%C4%B1da-guevenli%C4%9Fi-politikas%C4%B1/">https://www.mondigroup.com.tr/tr/hakkimizda/%C5%9Firket-politikalar%C4%B1/kalite-ve-g%C4%B1da-guevenli%C4%9Fi-politikas%C4%B1/</a>
51			Paydaş iletişimini sürekli ve şeffaf bir şekilde yürütür; hangi paydaşlarla, hangi amaçla, ne konuda ve ne sıklıkla iletişime geçtiğini, sürdürülebilirlik faaliyetlerinde kaydedilen gelişmeleri açıklar.	Kısmi Uyum	Sürdürülebilirlik konularındaki iletişimimiz kurumsal internet sitemiz, basın bültenleri ve yıllık faaliyet raporumuz çerçevesinde yürütülmektedir.	
52			Benimsediği uluslararası raporlama standartlarını (Karbon Saydamlık Projesi (CDP), Küresel Raporlama Girişimi (GRI), Uluslararası Entegre Raporlama Konseyi (IIRC), Sürdürülebilirlik Muhasebe Standartları Kurulu (SASB), İklimle İlişkili Finansal Açıklamalar Görev Gücü (TCFD) vb.) kamuya açıklar.	Tam Uyum	Mevcut durumda bağlı olduğumuz Mondi grup aracılığı ile benimsediğimiz uluslararası raporlama standartları tanımlanmış ve kamu ile Mondi Grup Sürdürülebilirlik Raporu ile açıklanmaktadır	<a href="https://www.mondigroup.com/en/sustainability/sustainability-reports-and-publications/">https://www.mondigroup.com/en/sustainability/sustainability-reports-and-publications/</a>
53			İmzacısı veya üyesi olduğu uluslararası kuruluş veya ilkeleri (Ekvator Prensipleri, Birleşmiş Milletler Çevre Programı Finans Girişimi (UNEP-FI), Birleşmiş Milletler Küresel İlkeler (UNGC), Birleşmiş Milletler Sorumlu Yatırım Prensipleri (UNPRI) vb.), benimsediği uluslararası prensipleri (Uluslararası Sermaye Piyasası Birliği (ICMA) Yeşil/Sürdürülebilir Tahvil Prensipleri gibi) kamuya açıklar.	Tam Uyum	Mevcut durumda bağlı olduğumuz Mondi grup aracılığı ile imzacısı veya üyesi olduğumuz uluslararası kuruluşlar tanımlanmış ve kamu ile Mondi Grup Sürdürülebilirlik Raporu ile açıklanmaktadır	<a href="https://www.mondigroup.com/en/sustainability/sustainability-reports-and-publications/">https://www.mondigroup.com/en/sustainability/sustainability-reports-and-publications/</a>
54			Borsa İstanbul Sürdürülebilirlik Endeksi ve uluslararası sürdürülebilirlik endekslerinde (Dow Jones Sürdürülebilirlik Endeksi, FTSE4Good, MSCI ÇSY Endeksleri vb.) yer almak için somut çaba gösterir.	Kısmi Uyum	Bağlı olduğumuz Mondi Grup'a yapılan raporlama verilerimiz Uluslararası sürdürülebilirlik endeksleri olan MSCI, CDP, FTSE4Good, Euronext, ESI, ECPI, Ecovadis kurumları tarafından derecelendirilmiş veya bildirimleri kabul görmüştür.	
55	Kurumsal Yönetim	D. Kurumsal Yönetim İlkeleri	İl-17.1 sayılı Sermaye Piyasası Kurulu Kurumsal Yönetim Tebliği kapsamında zorunlu olarak uyulması gereken Kurumsal Yönetim ilkeleri yanında tüm Kurumsal Yönetim ilkelerine uyum sağlanması için azami çaba gösterir.	Tam Uyum		
56			Sürdürülebilirlik konusunu, faaliyetlerinin çevresel etkilerini ve bu konudaki ilkeleri kurumsal yönetim stratejisini belirlerken göz önünde bulundurur.	Tam Uyum	Kurumsal yönetim stratejilerimiz içerisinde sürdürülebilirlik ve bu alanda yapılan çalışmalar göz önünde bulundurulmaktadır.	
57			Kurumsal Yönetim İlkeleri'nde belirttiği şekilde menfaat sahiplerine ilişkin ilkelere uyum sağlamak ve menfaat sahipleri ile iletişimi güçlendirmek için gerekli tedbirler alır. Sürdürülebilirlik alanındaki tedbirler ve stratejilerin belirlenmesinde menfaat sahiplerinin görüşlerine başvurur.	Tam Uyum		
58			Sosyal sorumluluk projeleri, farkındalık etkinlikleri ve eğitimler ile sürdürülebilirlik konusu ve bunun önemi hakkında farkındalığın artırılması konusunda çalışır.	Tam Uyum	Şirketimiz, sosyal sorumluluk projeleri üretmek ve mevcut olanlara katkıda bulunarak farkındalığın oluşturulması ve artırılması konusunda katkı sağlamaktadır.	
59			Sürdürülebilirlik konusunda uluslararası standartlara ve inisiyatiflere üye olmak ve çalışmalara katkı sağlamak için çaba gösterir.	Kısmi Uyum		
60			Rüşvet ve yolsuzlukla mücadele ile vergisel açıdan dürüstlük ilkesine yönelik politika ve programlarını açıklar.	Tam Uyum	Şirketimiz paydaşların haklarını korumak adına gerekli bütün adımları atmakta ve gerekli kontrolleri yapmaktadır. Oluşturulan komiteler, yıl içerisinde gerçekleştirilen Grup denetimleri ve bağımsız denetimlerle bu alanda oluşabilecek riskleri ortadan kaldırmaya yönelik çalışmalar yapmaktadır.	